



IES BACHILLER SABUCO

UNIÓN EUROPEA

UNIDAD 0: DATOS GEOGRÁFICOS BÁSICOS DE LA UNIÓN EUROPEA

1. Geografía de Europa. La Unión Europea.

Europa es el segundo continente más pequeño del mundo tras Oceanía. En realidad, se trata de una gran península situada en el hemisferio norte al oeste del bloque continental de Eurasia.

Limita al norte con el Océano Glacial Ártico; al sur con el Cáucaso, el mar Negro y el mar Mediterráneo; al este con los montes Urales, el río Ural y el mar Caspio; y al oeste con el océano Atlántico.

Cuenta con 10.530.751 kilómetros cuadrados, lo que representa el 2% de la superficie de la Tierra.



El relieve de Europa.

Europa presenta una gran variedad física con multitud de penínsulas, golfos, mares interiores, islas de diferente tamaño... El continente europeo es predominantemente llano con una altitud media de unos 300 metros. Podemos distinguir tres grandes conjuntos:

- Los macizos antiguos.
- La gran llanura.



- Las cordilleras alpinas.



Las costas de Europa son muy recortadas. Pueden ser elevadas y formar acantilados cuando las montañas llegan al mar como en Noruega, Escocia y el mar Cantábrico o formar costas bajas cuando los relieves que llegan hasta el mar son llanos como en los Países Bajos y Dinamarca. Europa presenta numerosas penínsulas como la Escandinava, la Ibérica, la Itálica y la Balcánica; golfos como el de Botnia y Vizcaya; cabos como el Cabo Norte y Fisterra; estrechos como el de Gibraltar, Messina y Bósforo; y canales como el Canal de la Mancha o el de Sicilia. Europa cuenta con numerosas islas entre las que destacan: Islandia, Gran Bretaña, Irlanda, el archipiélago de las islas Baleares, Córcega, Cerdeña, Sicilia, Creta y Chipre.

Los ríos y los lagos de Europa.

Europa cuenta con multitud de mares exteriores como el de Barents, el Báltico, el Mar del Norte, el Cantábrico. Dentro del mar Mediterráneo podemos distinguir el Tirreno, el Adriático, el Jónico y el Egeo. Y por último el mar Negro. También existen algunos mares interiores de los que destaca el mar Caspio. Además, está surcada por numerosos ríos que se clasifican por la vertiente en la que desembocan:



IES BACHILLER SABUCO

UNIÓN EUROPEA

- Los ríos de la vertiente ártica.
- Los ríos de la vertiente atlántica.
- Los ríos de la vertiente mediterránea.
- Los ríos que desembocan en el mar Negro.
- Los ríos que desembocan en el mar Caspio.



Europa también cuenta con algunos lagos como el Onega, el Ladoga, el Constanza o el Balatón.

El clima en Europa.

Por su ubicación en la esfera terrestre, Europa presenta una enorme variedad climática, aunque con un predominio claro de los climas templados. Los tipos de climas europeos son:

- Clima polar.
- Clima oceánico.
- Clima continental.
- Clima mediterráneo.
- Clima de alta montaña.



IES BACHILLER SABUCO

UNIÓN EUROPEA

CLIMAS DE EUROPA



VÍDEO: [Mapa físico de Europa - Geografía básica de Europa](#)

La Unión Europea en cifras.





IES BACHILLER SABUCO
UNIÓN EUROPEA

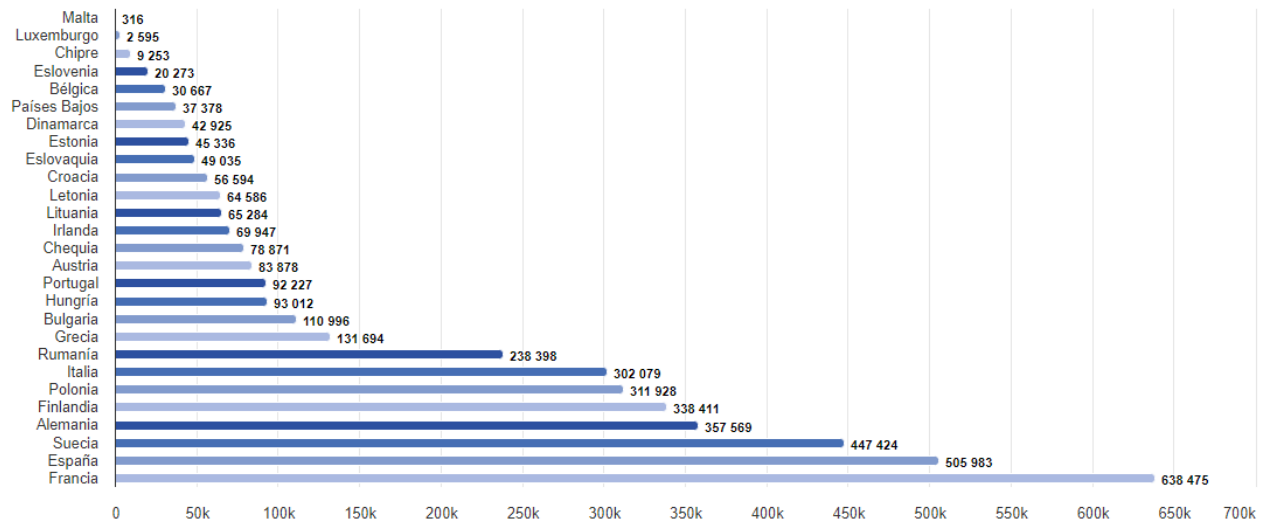
En 1951, seis países (Alemania, Bélgica, Francia, Italia, Luxemburgo y Países Bajos) fundaron la Comunidad Europea del Carbón y del Acero (CECA). En 1958 pasó a denominarse Comunidad Económica Europea (CEE) y su nombre cambió a Unión Europea en 1993. A lo largo de los años, veintidós países más se sumaron al grupo de los seis países. El Reino Unido, sin embargo, abandonó la UE el 1 de febrero de 2020. De esta manera, la UE cuenta actualmente con 27 Estados miembros y tiene 24 lenguas oficiales. El proceso de formación de la actual UE cronológicamente fue el siguiente:

- 1958 → Alemania, Bélgica, Francia, Italia, Luxemburgo, Países Bajos
- 1973 → Dinamarca, Irlanda, Reino Unido (abandonó la UE el 1 de febrero de 2020)
- 1981 → Grecia
- 1986 → España, Portugal
- 1995 → Austria, Finlandia, Suecia
- 2004 → Chequia, Chipre, Eslovaquia, Eslovenia, Estonia, Hungría, Letonia, Lituania, Malta, Polonia
- 2007 → Bulgaria, Rumania
- 2013 → Croacia

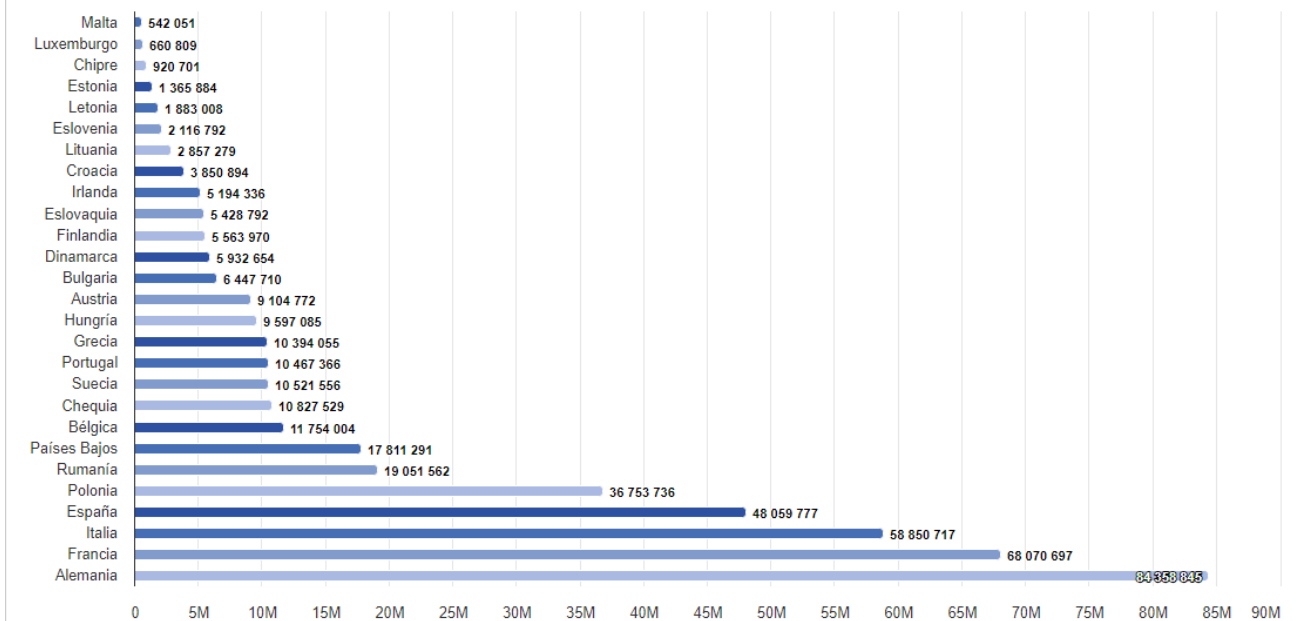
La UE tiene una superficie de 4 millones de kilómetros cuadrados y una población de 448,4 millones de habitantes. En términos de superficie, Francia es el país más grande de la UE y Malta el más pequeño.



Surface area in square kilometres



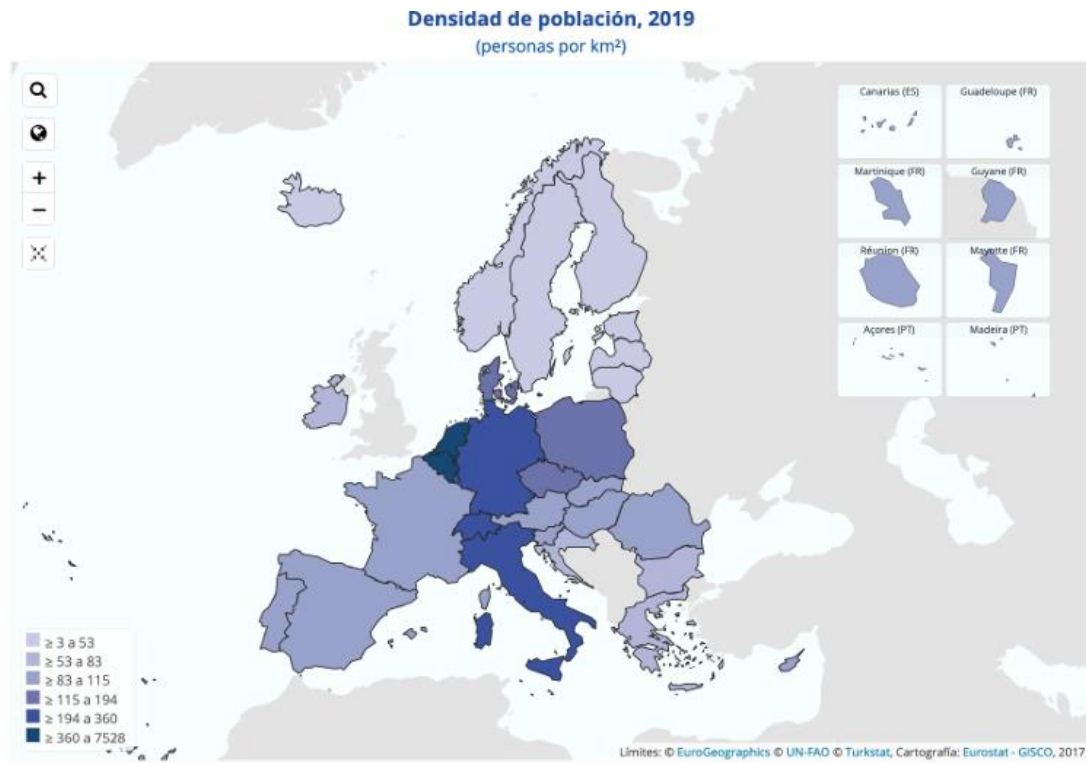
Population by country 2023



La densidad de población en la UE oscila entre 18 y 1.595 personas por kilómetro cuadrado, siendo su media de 109 personas por kilómetro cuadrado, valor que varía significativamente entre los Estados miembros. La mayor densidad de población se observa en Malta (1.595 personas/km²), seguida a distancia por Países Bajos (507) y Bélgica (377). En el otro extremo se encuentran Finlandia (18) y Suecia (25) con las densidades de población más bajas.



IES BACHILLER SABUCO
UNIÓN EUROPEA



Los países de la UE.

Toda la información de cada uno de los 27 estados miembros de la UE la podemos encontrar en la siguiente web:

[PAÍSES DE LA UNIÓN EUROPEA](#)