

1. El Guernica. Picasso.

13.

El arte del siglo XX.

I. PANORAMA DEL ARTE EUROPEO DE FINALES DEL SIGLO XIX A PRINCIPIOS DEL SIGLO XX.

A modo de sugerencia:

En general podemos decir que el arte del siglo XX, aunque tiene sus raíces en el XIX, es totalmente innovador, no se parece en nada a lo visto anteriormente, investiga nuevos caminos y soluciones. Para mucha gente es un arte facilón, antiestético y nada comparable a Velázquez, por ejemplo ; nada más falso, el artista llega a la obra tras una madurez y una habilidad técnica demostrada, no se busca representar el objeto o las formas como son sino que se investiga su estructura, su interior... para representar cosas semejantes a la realidad ya tenemos la fotografía. La poca familiaridad que se tiene con este arte, es quizá debido a que no lo hemos estudiado nunca, y que lo que representa no sean cosas más o menos evidentes y reales como lo hemos visto hasta ahora. Todo esto hace que nos resulte difícil su interpretación y nos produzca una sensación extraña, esa extrañeza no se da, por ejemplo, con la música de nuestro tiempo. Hemos de tener en cuenta, además, que cada arte es reflejo de su época y que el mundo de hoy es totalmente distinto del de Velázquez o Goya.

Por último una recomendación, para abordar este arte **hay que partir libres de prejuicios**, dejando a un lado todo los valores *clásicos* estudiados desde el Renacimiento, el arte de hoy es una revolución en sí mismo y muchas veces no necesita del pasado para explicarse.

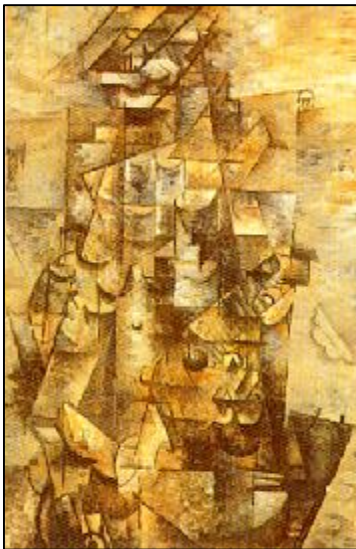
1. Características del arte de finales del XIX y principios del XX.

Los postimpresionistas se habían alejado de lo sensorial y transitorio del Impresionismo y habían optado por el antinaturalismo. **Ese antinaturalismo, es la característica fundamental del arte del siglo XX**, y se manifiesta de distintas formas:

1. Mediante un intento de **ordenación intelectual de la naturaleza**; esta tendencia arrancará de **Cezanne** y pretende representar las cosas como son, no como se ven, dará lugar al **Cubismo**.

2. Mediante una **idealización de la naturaleza** por un lenguaje plástico altamente simbólico. Su iniciador será **Gauguin** y desembocará en el **Fauvismo** en el que el color alcanzará una independencia total de la forma.

3. Por último la aparición de la idea de que las artes plásticas no deben imitar a la naturaleza sino **expresar los estados de ánimo del artista** dará lugar al **Expresionismo**, su precedente más inmediato será **Van Gogh**.



3. El guitarrista. Braque.

La pintura se va a independizar de las reglas tradicionales de expresión a través de:

- Resaltar el poder del color, así el mar puede ser amarillo (Fauvismo) o eliminar el color (cubismo analítico).
- Romper con los métodos tradicionales para representar el volumen: no se usa el claroscuro, se elimina la perspectiva tradicional en el cubismo, y además se sustituye la visión única por la múltiple (cubismo). En conclusión, **la desaparición de lo figurativo se hace de forma progresiva**.

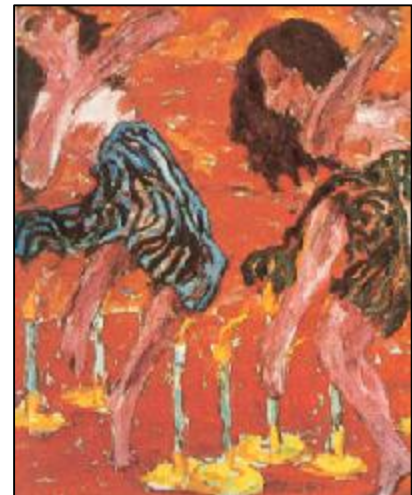
Esta liberación de las reglas tradicionales se había iniciado con el Impresionismo.

Hemos de decir que en el siglo XX no se producirá un estilo globalizador (que abarque todas las artes) como en las épocas anteriores (Románico, Gótico...), algunas manifestaciones artísticas no se corresponden con otras y, a veces, varios estilos conviven simultáneamente.

Pero quizá la característica fundamental del arte del siglo XX sea la **libertad absoluta** para trabajar por parte del artista.

Pero veamos de manera esquemática cuales son los **principales hechos y procesos históricos que se producen a finales del XIX y principios del XX** para comprender su influencia en el arte que es, como siempre, determinante. Hemos de tener en cuenta que no se produce un cambio brusco entre los dos siglos y que los primeros años del XX son una continuación del XIX, el verdadero cambio es la I Guerra Mundial o la Revolución Rusa. Asistimos en estos años finales del XIX y primeros del XX a:

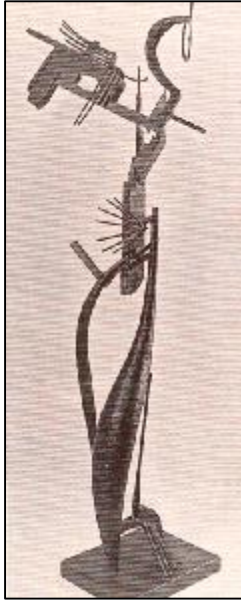
- La consolidación del Régimen Liberal.
- La Segunda Revolución Industrial.
- Auge del Imperialismo.
- Movimientos sociales (revoluciones obreras).



4. Bailarinas iluminadas con velas. Emile Nolde.



2. A. Derain. El puente de Londres.



5. Mujer
peinándose.
Julio González.

- Primera Guerra Mundial.
Particularmente influyen sobre el arte:

1. El movimiento obrero que crea un clima de inestabilidad y de tensión.
2. El contacto con otras culturas debido a la expansión colonial, así influirá el arte africano o el japonés.
3. Los grandes adelantos técnicos y científicos, éstos transforman la vida y las formas de expresión.

El arte, en definitiva, **se internacionaliza**, se dará en todo el mundo con un alcance universal que no había tenido hasta entonces.

El siglo XX se desarrolla con un **ritmo frenético**, una aceleración máxima, así será también el desarrollo del arte, dividido en estilos que duran poco, y a menudo coinciden en el tiempo.

Si antes señalábamos el contexto histórico, es importante señalar también el contexto cultural y científico, que es igualmente determinante:

Se produce una revolución en la ciencia que echa por tierra el saber tradicional:

- a) En Matemáticas Euclides es superado.
- b) En Física se explica la **Teoría de la Relatividad de Einstein** (habla sobre una nueva concepción del espacio y del tiempo).
- c) En Psicología Freud transforma la concepción tradicional que de la mente humana se tenía, influirán tremendamente sus concepciones en el arte.
- d) Se descubre una nueva estructura para la materia, los artistas intentarán captar esa nueva concepción.

La situación terrible creada con la Primera Guerra Mundial influirá poderosamente en las concepciones artísticas y en toda una generación desesperada.

II. LA GRAN REVOLUCIÓN DE LA PINTURA.

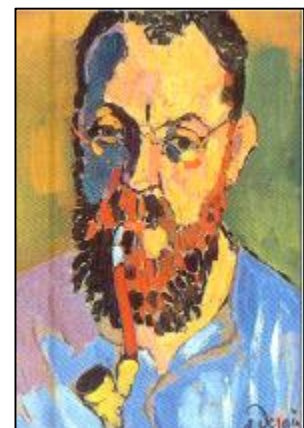
1. Los orígenes del siglo XX en el XIX: los postimpresionistas.

Muy importante:

Para hablar de la pintura del siglo XX es imprescindible hablar del Impresionismo y sobre todo, del **Postimpresionismo**, ya que aquí están las raíces de los primeros movimientos pictóricos del siglo XX. Una pregunta sobre la pintura del siglo XX debe empezar con los Postimpresionistas, por cuestiones de coherencia nosotros los estudiábamos en el XIX, pero gran parte de su producción se da en el XX. Evidentemente no vamos a volver a repetir aquí lo ya estudiado, pero a ese apartado del tema anterior nos remitimos.

2. El Fauvismo (1903-1907).

Su nombre procede de un crítico francés llamado Vauxcelles que viendo en el Salón de Otoño de París de 1905 que entre varios cuadros fauvistas había una estatua de corte clásico la denominó "*Donatello entre las fieras*" (Fauves=fiera en francés). Este crítico llamó fieras a los nuevos pintores por la utilización violenta del color, más violenta incluso que con los postimpresionistas. Es un estilo que duró muy poco tiempo, de 1905 a 1907. Los fauves no constituyeron nunca una asociación coherente unida por un programa estético o ideológico, cada uno procedía de estilos distintos y reconocían a Matisse como el líder del movimiento. A partir de 1907 sus



6. Retrato de
Matisse. A. Derain.



7. Armonía en rojo. Matisse. 1908.

son los mismos que los del Impresionismo: paisajes, naturalezas muertas con abundancia de formas, habitaciones...

HENRI MATISSE (1869-1954).

Es la cabeza del grupo y su máximo representante. Llegó tarde a la pintura, se formó como abogado y durante una larga recuperación de una operación intestinal llegó a la pintura. En su obra el color adquiere plena autonomía, un color que nos transmite alegría, ganas de vivir, él llegó a decir que su máxima aspiración era crear un arte sereno, puro y equilibrado; decía que el espectador podría utilizar alguno de sus cuadros *“como lenitivo, como calmante cerebral, algo semejante a un buen sillón que le descansa de sus fatigas físicas”*.

Sus primeros años conocieron la influencia de Moreau (un pintor simbolista de finales del siglo XIX). Después estuvo influido por Cezanne y por Signac. De la influencia de Signac tenemos el cuadro **Lujo, calma y voluptuosidad**, compuesto por el estilo puntillista en 1904. Más tarde traba amistad con Derain y en 1905 descubren en el Mediterráneo toda una gama de colores, se asentará en Colliure y allí instalará su taller. En él el color se potenciará cuando en 1906 visite el oasis de Biskra en Argelia y se sienta atraído por su paisaje, tejidos, cerámica... Siempre consideró que el cuadro debe ser totalmente independiente de la realidad. Cuando en 1908 pinta **Armonía en rojo**



8. Lujo, calma y voluptuosidad. Matisse. 1904.



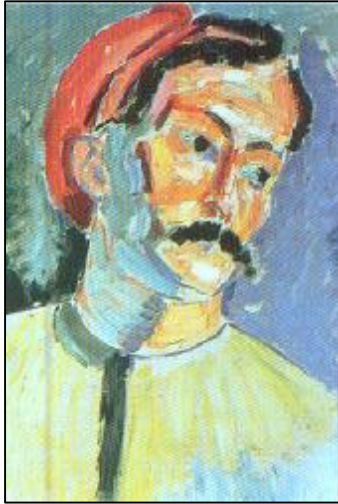
9. La danza. Henri Matisse. 1910.

integrantes siguieron caminos muy distintos, pero todos estarán determinados por el Fauvismo.

El nuevo movimiento supone una reacción contra el Impresionismo y **en pro del color y del objeto**, el color es el principal protagonista de un cuadro y se utiliza de manera apasionada. Es tanta la importancia del color que éste **se independiza del objeto** y así se puede pintar un caballo verde, un mar amarillo... Los colores más usados son los complementarios. En la manera de tratar el color tenemos a Gauguin como precedente inmediato. Además del color, el objeto está marcado por enérgicas líneas. En cuanto a la luz y la profundidad, éstas desaparecen, esto supone un cambio revolucionario con respecto a la pintura que hemos estudiado en los temas anteriores. Los temas

nos dejó el siguiente testimonio:

“si sobre una tela blanca extendiendo diversas sensaciones de azul, verde, rojo, a medida que añada más pinceladas, cada una de las primeras irá perdiendo su importancia. He de pintar por ejemplo un interior: tengo ante mí un armario que me produce una sensación de rojo vivísimo y utilizo entonces un tono rojo que me satisface. Entre este rojo y el blanco de la tela se establece una relación. Si luego pongo al lado un verde o bien pinto el suelo de amarillo, seguirán existiendo entre el verde o el amarillo y el blanco de la tela relaciones que me satisfagan. Pero estos tonos diferentes pierden fuerza en contacto con los otros, se equilibran de tal manera que no puedan anularse



**10. Retrato de Derain.
H. Matisse. 1905.**

se inclina por los colores puros. La manera de aplicar el color sobre el lienzo es a través de la mancha plana y ancha, muchas veces con el tubo directamente sobre la superficie pictórica. Entre sus obras destacan vistas de ciudades con un punto de vista elevado y paisajes, es el gran cultivador del paisaje fauvista. Destacarán como obras importantes: **El retrato de Matisse**, **El puente de Westminster** y **El puente de Londres...** A partir de 1906 entra en contacto con Picasso y se adentrará en el cubismo. A partir de los años treinta desembocará en una pintura tradicional y realista.

El fauvismo pasó pronto, pero la utilización autónoma del color va a resurgir en la pintura abstracta. Nos hemos centrado en estos dos pintores, pero la lista es más larga, incluiría a otros más: **Maurice de Vlaminck, Raoul Dufy, Albert Marquet ...**

recíprocamente”.

También va a influir sobre él el arte de Costa de Marfil, eso se refleja, sobre todo, en la tendencia a la esquematización, en captar lo esencial y eliminar los detalles.

La danza es para muchos una de las obras maestras de nuestro siglo. Lo pinta en 1910 y es una respuesta al cubismo triunfante. El cuadro tiene un significado cósmico, el suelo es el horizonte terrestre, la curva del mundo, el cielo la profundidad azul; las figuras bailan entre la tierra y el cielo. Se contraponen al cubismo que analiza racionalmente el objeto. El tema es una compleja síntesis de las artes: música y poesía, ambas confluyen en la pintura. Se ha roto con la tradicional manera de pintar, el cuadro está saturado de color, las figuras son alargadas...

ANDRÉ DRAIN (1880-1954).

Tiene un carácter enérgico y un uso violento del color, este color es la base de su obra y será estudiado con gran detenimiento por Derain.

Dentro de los colores



11. El puente de Westminster. André Derain.

3. Picasso y el Cubismo.



**12. Retrato de Ambroise
Vollard. Picasso. 1909.**

El nombre del movimiento se cree que proviene de Matisse que viendo una exposición de Braque observó cómo se podían descomponer sus cuadros en cubos. Apollinaire lo sancionó definitivamente en literatura.

Al desarrolló del Cubismo, movimiento revolucionario, concurren varias circunstancias, entre ellas:

a) La gran exposición de Cezanne de 1907. Cezanne es el gran precedente.

b) El estudio del arte africano (y también del arte ibérico).

Picasso y Braque decían que ante el cuadro no hay que preguntarse ¿Qué significa?, sino ¿Cómo funciona?, ni tampoco ¿Quién lo ha pintado?, ya que esto condiciona y predispone.

El nuevo movimiento es el más revolucionario del siglo XX; el Fauvismo había reducido todo a color pero se seguían apreciando las formas, con el cubismo la lectura de las formas se hace difícil, la forma

aparece distorsionada al ser sometida a muchas perspectivas distintas. Como podemos suponer el nuevo estilo supone la ruptura más profunda con la pintura tradicional nacida en el Renacimiento.

Algunas características del nuevo estilo son:

1. La **no distinción entre la imagen y el fondo**. También quedan suprimidos los distintos planos (y la perspectiva, claro). El fondo está descompuesto por aristas que avanzan hacia las figuras y las figuras están descompuestas por aristas que retroceden hasta el fondo.
2. La **descomposición de los objetos y el espacio** según un criterio estructural, siguiendo líneas.
3. La **yuxtaposición y superposición de varias visiones desde puntos de vista diversos** con la intención de presentar los objetos, no sólo como aparecen, sino también como son. Es lo más revolucionario, el objeto está tratado desde varias perspectivas a la vez que se sintetizan en la obra, es como si hiciéramos varias fotografías de un paisaje desde ángulos distintos y las sintetizáramos en una sola como resultado de todas.



13. Las señoritas de la calle Avinón.
Pablo Ruiz Picasso. 1907.



14. Naturaleza muerta sobre una silla. Juan Gris.

4. **Se logra una cuarta dimensión** al superponer en el espacio imágenes que se suceden en el tiempo; el espacio también se rompe, el mismo objeto puede aparecer en distintos puntos del espacio, y éste puede desarrollarse no solo alrededor del objeto, sino incluso dentro o a través de él.
5. **El color no tiene importancia**, queda relegado, se deposita sobre el cuadro como un enlucido, se elimina así todo virtuosismo.
6. El espacio del cuadro, como espacio físico (tela), puede acoger elementos tomados de la realidad, aparece así el **collage**.

En el desarrollo del Cubismo vamos a encontrar dos etapas distintas, por una parte el cubismo analítico y por otra el cubismo sintético.

El **cubismo analítico** corresponde a la primera etapa del movimiento. El objeto representado sufre una descomposición geométrica, el cuadro aparenta una maraña de líneas quebradas que llena todo el lienzo, el fondo con sus cuñas esquinadas invade importantes partes de las figuras y viceversa. Un ejemplo claro de esto lo tenemos en una obra de Picasso pintada hacia 1911: el **Retrato de**

Ambroise Vollard (fotografía nº 12) o en **El guitarrista (Fotografía nº 3)** de Georges Braque. Como vemos en esas obras el color casi ha desaparecido a favor del objeto. La luz, la profundidad y el dibujo están tratados de forma distorsionada. Para contemplar la obra hace falta un esfuerzo visual y mental.

El **cubismo sintético** se produce un poco después, en la obra de Picasso **Naturaleza muerta con rejilla de caña** de 1912 vemos como en el lienzo en vez de representar un objeto (la rejilla de caña) se incorpora directamente, se pega encima (**foto nº 23**). El marco del cuadro es elíptico y está constituido por una soga. Como vemos en la obra de arte se



15. Vaso y periódico. Georges Braque. 1913.

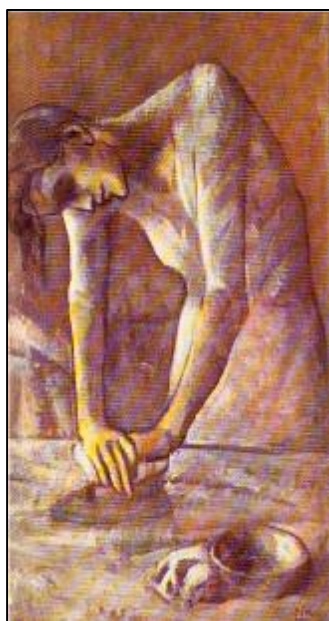


16. El guitarrista ciego.
Picasso.

abundantísima y los caminos que experimenta constantemente hace que sea difícil el encasillamiento de una obra, además a veces vuelve sobre caminos y experiencias que parecían abandonados y esto dificulta aún más estudiar su evolución lineal. Junto a todo lo añadido anteriormente hemos de citar la libertad como premisa fundamental en su proceso creativo.

A) LOS INICIOS.

Pablo Ruiz Picasso, aunque su nombre completo era Pablo Diego José Francisco de Paula Juan Nepomuceno María de los Remedios Crispiniano de la Santísima Trinidad Ruiz Picasso, nació en Málaga en 1881, hijo de un profesor de pintura, lo que marcó claramente su futuro, y allí en Málaga se mostraría ya como un niño prodigio. Las circunstancias laborales del padre hace que se trasladen a La Coruña donde dará clases en la Escuela de Bellas Artes durante una temporada. Posteriormente la familia se traslada a Barcelona y el joven Picasso ingresaría con 14 años en la Escuela de Bellas Artes de la Lonja de Barcelona, como curiosidad diremos que para el ingreso se exigía una edad mínima de 21 años y que el trabajo práctico que debía presentar para el acceso tenía que hacerlo en un plazo de 15 días, él lo realizó en una semana y con una calidad excepcional, recordemos que los requisitos para ingresar se basaban en planteamientos totalmente clásicos. Allí estuvo el joven Pablo hasta que sus maestros no tuvieron nada que enseñarle. Su padre le preparó su futuro al estilo tradicional, solicitando para él una plaza en la Real Academia de San Fernando en Madrid. Llega a Madrid en 1897, allí obtiene varias menciones honoríficas y se muestra como un pintor rápido pero minucioso cuando la ocasión lo requiere, influiría sobre él Muñoz Degraín, gran estudioso de El Greco, así como las obras del Museo del Prado, centro del que llegaría a ser director en tiempos de la Guerra Civil. Debido a una enfermedad en 1898 está de nuevo en Barcelona, esta segunda estancia en la ciudad va a ser mucho más intensa, en esta época entabla



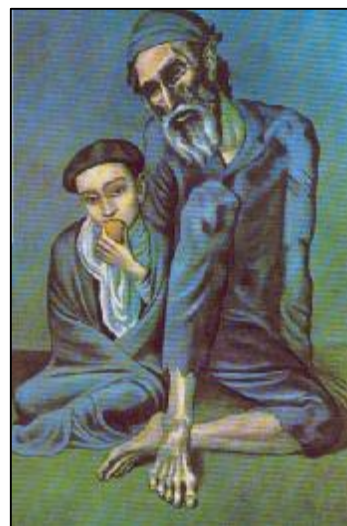
18. La planchadora.
Picasso.

“sintetiza” la pintura tradicional con los objetos de la vida cotidiana, de ahí el nombre de esta variante cubista. A veces el color se mezcla con serrín o arena para dar una textura especial a lo representado. Una variante de este tipo de cubismo es el *collage* que convierte al lienzo en un lugar de encuentro entre la realidad del elemento pegado y la geometrización de lo representado.

PABLO RUIZ PICASSO (1881-1973).

Picasso es la máxima figura del arte del siglo XX, la culminación de todo el proceso creador y de ruptura con la tradición. Muchas son las cualidades de Picasso, entre otras la de poseer una imaginación portentosa, la de ser un incansable investigador dentro de la pintura y la de poseer un dominio técnico perfecto (a los 14 años dominaba el dibujo como Rafael). La trascendencia de la obra de Picasso y su importancia dentro del contexto artístico del siglo XX hace que lo comparemos con otras figuras cumbre del siglo pasado como Einstein en Física o Freud en Psicología.

Antes de adentrarnos en su producción señalaremos la dificultad que supone dividirla en etapas al modo tradicional, su producción es



17. el viejo judío.
Picasso.

que supone dividirla en etapas al modo tradicional, su producción es

relaciones artísticas con la vanguardia barcelonesa, mejor conectada con París que la madrileña, se reúne con sus amigos artistas en la taberna de Els Quatre Gats donde decora el propio local y realiza retratos importantes de sus compañeros de tertulia. Tras varios viajes a París se siente atraído por los Postimpresionistas como Toulouse-Lautrec y por Matisse. En esta época vemos ya su preocupación social que se refleja en su obra : temas de mendigos y desvalidos... A los 23 años se asienta definitivamente en París.

B) ÉPOCA AZUL.

En esta etapa muestra un sentimiento trágico y pesimista, son sus primeros años en París, y el color azul es el predominante, ha encontrado en este color la frialdad y el simbolismo suficiente para expresar de forma desgarrada su visión particular de los que sufren. Predomina en él una visión pesimista de la vida, denuncia aquí las miserias humanas : mendigos, desahuciados, tipos

marginales, circos... en cierto sentido es la continuación de las últimas pinturas que veíamos en su etapa anterior. Entre las obras más importantes destacan sus maternidades, la más famosa es la **Maternidad** del Museo Picasso de Barcelona, en ella no se expresa ternura sino inquietud, de esta época es también su **Guitarrista ciego**. En ellas vemos figuras famélicas y angulosas. En **La comida frugal** vemos un alargamiento de la figura que nos recuerda a El Greco, cuya obra ha conocido en Madrid.



20. Retrato de la señora Canals. Picasso.

C) ÉPOCA ROSA.

Evidentemente el rosa es el nuevo color predominante, este color se combinará con toques azulados. En este periodo vemos el paso de las formas angulosas y escuálidas de la etapa anterior a otras más redondas y llenas, a las figuras que expresan indiferencia sosegada pero no desesperación. Los temas más frecuentes son artistas circenses y los arlequines. Obras suyas representativas son : **La planchadora**, **Joven acróbata y niño** y el retrato de la **Señora Canals**, pero hay muchas más.

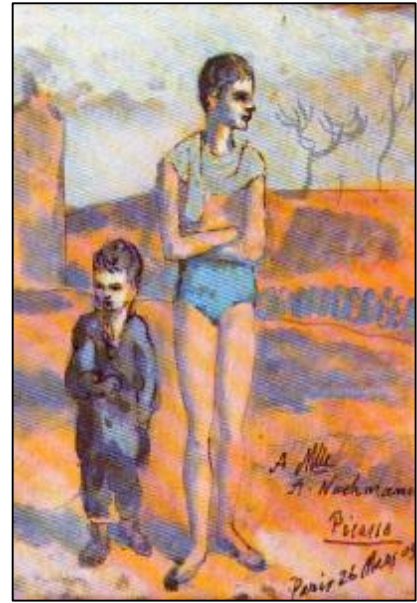
El año 1906 es importante porque conoce a Matisse y su colorido fauvista le sorprende aunque no lo imita porque sabe que su arte va a ser independiente de la naturaleza. Sí van a influir sobre él algunas

muestras de esculturas africanas y de esculturas ibéricas, la esquematización de estas obras determinará el esquematismo de la obra picassiana de la época cubista.

D) LA ETAPA CUBISTA.

Fruto de este esquematismo es un cuadro que conmocionó a la opinión pública : **Las señoritas de la calle Avinyó** (ver fotografía nº), descompone las figuras según criterios estructurales (recordemos las leyes del cubismo), estas prostitutas de la calle Avinyó de Barcelona parece que estén salvajemente descuartizadas, también la perspectiva está ausente, es el inicio del Cubismo. Los planos de color con agudos esquinamientos de las figuras se continúan en el fondo, la sensación de profundidad se ha anulado y la obra

21. Fábrica de Horta de Ebro. 1909.



19. Joven acróbata y niño. Picasso.





22. Los tres músicos. Picasso. 1921.

parece un bajorrelieve. La forma de tratar las figuras es también diferente, las tres mujeres de la izquierda están sólo ligeramente geometrizadas, denotan la influencia de las esculturas ibéricas que se exponen por esos años en París; por el contrario la deformación cubista de las dos figuras de la derecha es más profunda, acusan el influjo de la escultura africana caracterizada por un gran esquematismo. Esta obra supone el inicio del Cubismo, pero al estilo todavía le faltaban ingredientes para llegar a su madurez, Las señoritas de la calle Avinyó es sólo el umbral de una nueva estética.

El Cubismo fue una propuesta estética que, como sus principales cultivadores (Picasso y Braque) afirmaron, no es fruto de un planteamiento intelectual, sino del simple deseo de representar lo que ellos sentían. Ya hemos tratado las características del Cubismo, resaltaremos ahora que significa la revolución máxima del arte en el siglo XX, y marca la ruptura definitiva con la forma de pintar que se había desarrollado desde el Renacimiento. El artista representa con una libertad total a la vez el interior de las cosas u objetos y el exterior; lógicamente esto produce tensión en el espectador que no está acostumbrado a que la pintura no represente la realidad, lo evidente, para leer un cuadro cubista hay que hacer un esfuerzo. Después de Las señoritas de la calle Avinyó, Picasso se siente muy atraído por la obra de Cézanne, recordemos que este postimpresionista geometrizaraba la obra y ésta se componía de cuadrados o figuras geométricas.

Un cuadro más plenamente cubista lo encontramos en **La Horta de Ebro** donde los cuadrados o cubos de la obra de Cézanne alcanzan un gran desarrollo.

El Cubismo va a evolucionar en manos de Picasso y pasará por varios estadios. El primer cubismo es denominado *analítico*, la figura se descompone en múltiples planos y perspectivas, se analiza y se suprime el color; de ahí se pasa a un cubismo

sintético

donde junto con la pintura

se pueden añadir o sintetizar recortes de periódico y objetos de la vida cotidiana, surge así en 1912 el *collage* que todos conocemos (obra muy significativa es **Naturaleza muerta con rejilla**); el *cubismo hermético* supone una desaparición total del tema, no vemos casi formas y nos resulta difícil de leer, de ahí ese nombre de hermético que hace alusión a lo secreto y misterioso, es el adiós definitivo a la naturaleza; por último pasará por lo que se denomina *periodo cristal* donde utiliza formas transparentes coloreadas en el espacio.

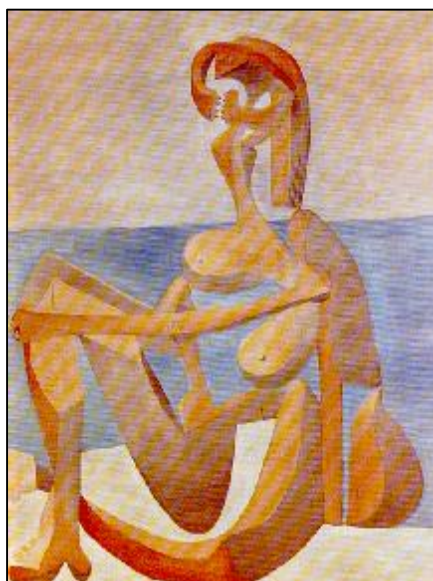
Pero el Cubismo no acaba con esta etapa, a menudo aparecerá en etapas posteriores como en 1921 cuando pinta **Los tres músicos** o en **El Guernica** donde el lenguaje es cubista aunque con toques muy expresionistas.

E) ETAPA CLÁSICA.

Tras el Cubismo se adentrará Picasso en esta etapa que estará determinada por su viaje a Roma y a Pompeya, en este viaje se ve influido por los edificios y el arte de la época clásica



23. Naturaleza muerta con rejilla. Picasso. 1912.



24. Mujer sentada al borde del mar. Picasso. 1929.

y renacentista que le sirven de inspiración, esto se traduce en una obra muy personal donde el dibujo es portentoso y fuerte en algunas partes de la obra y en otras casi ausente. Relacionadas con esta época están también los decorados para los ballets rusos de Diaghilev (**Los bailarines**, 1925).

F) LOS NUEVOS CAMINOS.

Picasso indaga a partir de ahora en direcciones pictóricas inexploradas. Desde este momento la dificultad para clasificar su obra es cada vez mayor, es un auténtico volcán creativo y los caminos que recorre son muchos, nos centraremos en los más importantes.

Fase surrealista.

Picasso admira a Breton (verdadero teórico del surrealismo), a Arp, Miró, Tanguy... y lo que más valora es que incorporen al cuadro su mundo onírico.



25. Dos detalles de El Guernica. La obra completa aparece en la fotografía nº 1. Picasso.



26 y 27. Mujer que llora y Cráneo de buey. Picasso.

movimiento expresionista, investiga en solitario y a veces sin paralelismo con lo que se está haciendo. Sus formas se basan en trazos angulosos y agudos de "una violencia que refleja un espíritu atormentado".

Dentro de esta estética expresionista personal destaca la influencia de la Guerra Civil, dos obras reflejan el dolor y el sufrimiento de su espíritu atormentado **La mujer que llora** y **El Guernica** (ver estudio de esta obra en folios anexos), quizá su obra más importante, la curva ha desaparecido y las rectas quebradas expresan sufrimiento y violencia, ha pintado este cuadro para el pabellón de la República Española en la exposición de París de 1937, su compromiso con la causa republicana hace que le nombren director de Museo del Prado.

Tras la Guerra Civil Española se desarrolla en Europa la II Guerra Mundial que pide a Picasso nuevos símbolos de sufrimiento como en **Gato y pájaro** de 1939 donde el pájaro aparece con el vientre desgarrado por los dientes y las zarpas del

Picasso se aproximará a ellos para criticar la sociedad de su momento, pero su aproximación es solamente temporal.

Fase expresionista.

Refleja un compromiso evidente con lo que está viviendo, es la época de la Gran Depresión del 29, el ascenso de los fascismos...y su paleta denuncia con angustia la situación, tal vez la obra más significativa de esta etapa sea **Mujer sentada al borde del mar** de 1929, donde vemos ya esa deformación de las formas. A pesar de que se aproxima a los expresionistas desde el punto de vista de la idea y expresa como ellos la angustia y el sufrimiento internos, no se ata a ningún



28. Los pichones. Picasso.



29 y 30. Dos versiones de Las Meninas. Picasso.

Guerra de Corea, en los años cincuenta, Picasso saca otra vez su particular estética pesimista y desesperanzada en **Matanza en Corea**.

Muy relacionada con esta etapa está la serie que en los años sesenta hace de **Las Meninas** de Velázquez, en ellas rinde homenaje a Velázquez y suponen una traducción al lenguaje pictórico del XX de los valores de la obra del pintor barroco, Picasso actualiza el espacio, muestra que la realidad no es sólo lo que se ve sino que también es lo que hay dentro de la materia...

Los últimos años.

Los últimos años de su vida el pintor investiga de forma incansable en nuevas formas de expresión y en nuevos tipos de soporte, serán famosos sus grabados, sus cerámicas donde a veces mezcla formas humanas con la vasija o con formas geométricas, en casi todas sus obras nos da a entender la disyuntiva dolor/alegría desesperación/esperanza como símbolo de lo que es la vida. Murió en 1973.

G) TRASCENDENCIA DE LA OBRA DE PICASSO.

Picasso es el símbolo de nuestra época, el pintor que mejor refleja lo que es el arte del XX y el mundo de nuestro siglo.

Supuso la ruptura con todo lo anterior, eso se refleja muy bien en Matisse que cuando pintó Picasso Las señoritas de la calle Avinyó dijo que los demonios habían entrado en la pintura, que había que aislar a Picasso, evidentemente son dos concepciones del arte distinta, Matisse se queda en la obra de arte como deleite, con el único fin de agradar, concepción que no deja de ser clásica; sin embargo el pintor malagueño crea un arte comprometido con su época, un arte de denuncia, a través del cual nos agujonea, espolea al espectador incitándole a la reflexión.

A diferencia de otros genios como Velázquez, Miguel Ángel o Leonardo que crean o exaltan la belleza individual de una persona, Picasso exalta lo colectivo. Nadie como él, quizá con la excepción de Goya, ha traducido el sufrimiento colectivo, el Guernica no es el canto a una ciudad concreta destruida, es el canto al horror de las guerras, a todas las guerras, sin nombres y apellidos.

En su obra puede encontrarse una constante, su compromiso con el tiempo en que vive -la alternancia de sus revoluciones plásticas y de sus intermedios clasicistas coinciden con periodos de tensión o relajamiento internacional- y su solidaridad con los humildes.

GEORGES BRAQUE (1882-1963).

Es junto con Picasso el descubridor o constructor del nuevo estilo, la diferencia con Picasso es que se aleja menos de la realidad visual. La proximidad entre los dos es tal que entre 1910 y 1914 es prácticamente imposible distinguir la obra de ambos. Mientras Picasso va a

gato, o en **Cráneo de buey** de 1942.

El retorno a la serenidad (época de Antibes).

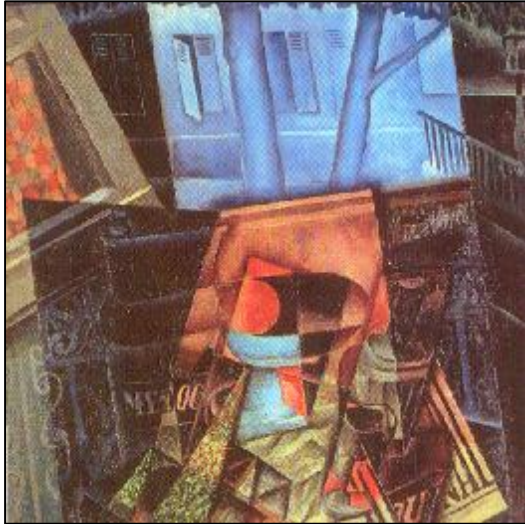
El final de la Guerra lleva a Picasso a abandonar los temas agresivos y de sufrimiento, se desplaza a Antibes en el Mediterráneo francés y allí sus cuadros se llenan de colorido, esta etapa de esperanza la podemos apreciar en **Los pichones**, cuadro donde aparecen colores vivos, palomas, el azul del mar... es un canto a la esperanza después de tanta destrucción.

Nueva fase expresionista.

Se desarrolla con motivo de la



31. Naturaleza muerta con naipes. Braque.



32. Naturaleza muerta ante una ventana abierta: Place Ravignan. Braque. 1915.

composiciones suelen aparecer instrumentos musicales.

En **Naturaleza muerta ante una ventana abierta: Place Ravignan** de 1915 vemos una ventana abierta tras la cual se ve un cierto paisaje *realista*; entre tanto, en el primer plano aparece un bodegón totalmente descoyuntado. Las dos formas de ver las dos partes de este cuadro nos resumen las distintas formas de ver la realidad que conviven en un mismo mundo.

FERNAND LEGER (1881-1955).

Se inicia en el Fauvismo, pero luego se pasará al Cubismo. Para él la obra cubista era un modo de representar lo cotidiano. A diferencia de los demás no renuncia al volumen. Después de 1912 sus obras tienen aspectos cilíndricos, pensaba que la naturaleza podía representarse por medio del cilindro, del cono y de la esfera; esto es lo que se ha denominado su fase "tubista". En su obra **Contraste de formas** de 1913 vemos un gran número de figuras geométricas: troncos de cono, cilindros... que se amontonan en el lienzo. La geometrización es la base de su pintura. En los años veinte pintó su obsesión por el mundo de las máquinas, obsesión que compartía con sus contemporáneos. Es también importante su intención de captar el movimiento, esto le acerca al Futurismo.



34. La Torre Eiffel. Robert Delaunay.

experimentar una gran evolución, Braque seguirá practicando el Cubismo hasta su muerte, si bien varía y evoluciona, pero dentro del estilo. Como muchos de los cubistas no introduce elementos u objetos modernos como máquinas... En una fase avanzada añade letras o recortes pegados: surge así el collage, en verano de 1912. Obras suyas importantes serán: **El portugués**, **L'Estaque**, **As de trébol**...

JUAN GRIS (1887-1927).

Su verdadero nombre fue José Victoriano González. Con diecinueve años este madrileño se va a París donde malvive haciendo dibujos humorísticos para varios periódicos. En calidad de español entró fácilmente en contacto con Picasso, cuyo estilo imitará, se convertirá más tarde en el representante más genuino del Cubismo por su gran capacidad como teórico. El cubismo de Juan Gris es muy estudiado, colorista y sintético. En sus



33. Contraste de formas. Leger. 1913.

En su obra **Adiós a Nueva York** conjuga elementos figurativos con otros abstractos. Aquí el color es muy rico.

ROBERT DELAUNAY (1881-1955).

Procede del Fauvismo y la influencia de este estilo se nota en la importancia que otorga al color en su obra. A través del contraste de colores quiere lograr la forma. **Apollinaire** denominó a su cubismo como *cubismo órfico*, es decir, a la pintura en estado puro.

Su obra más famosa es su **Torre Eiffel**, él dice que en esta obra: "*ya no hay verticales ni horizontales, la luz lo deforma todo, ya no hay*

geometría". No parte de la observación del objeto, sino que representa de memoria un símbolo de todos los parisinos. La torre parece un misil que va a ser lanzado. Más tarde con su serie de **Discos y Formas** su pintura cubista daría paso a las primeras pinturas no figurativas del arte europeo, con ello estaba naciendo la pintura abstracta.

Otros cubistas importantes serán Gleyzes, Metzinger, Fresnaye...



35. Viejos comiendo sopa. Goya. Precedente claro del Expresionismo.

4. El Expresionismo.

Se suele llamar **Expresionismo** al arte alemán de principios del siglo XX, contemporáneo del Fauvismo. Si en el Fauvismo veíamos un arte amable y fantasioso, aquí vemos, a pesar del colorido, un arte pesimista e inquietante.

1. **Predomina en este estilo el sentimiento sobre el pensamiento.** Literalmente *expresión* significa lo contrario de *impresión*:

- Impresión: Movimiento del exterior hacia el interior.
- Expresión: Movimiento del interior hacia el exterior.

2. **El Expresionismo es la antítesis del Impresionismo**, aunque los dos son movimientos realistas. Es un arte comprometido no un arte de evasión. Van Gogh ejerció sobre ellos una gran influencia.

3. En cuanto al colorido, como la obra no reproduce sino que materializa directamente la imagen, el pintor no se siente obligado a elegir los colores con un sentido de verosimilitud: puede elegir los que quiera y los aplica de forma violenta sobre el lienzo (en la elección de los colores y en su aplicación coincidían con los fauvistas).

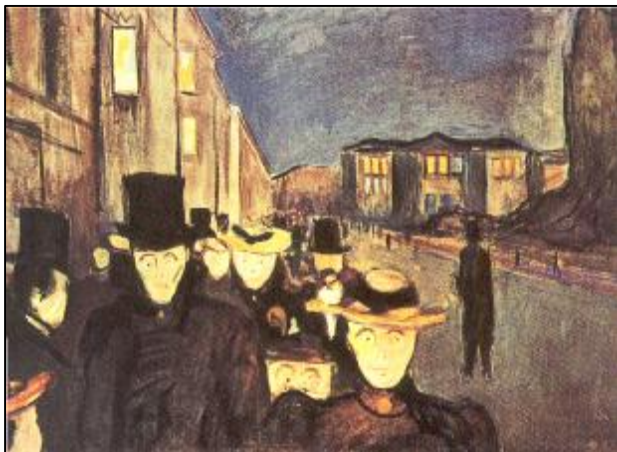
4. Con respecto a los valores estéticos podemos decir que su poética es una poética de lo feo, de lo bello caído en desgracia. Como temas más usuales vamos a encontrar el sexo, la relación hombre-mujer en la que funda la sociedad y es precisamente esto lo que la sociedad moderna deforma y convierte en algo perverso, negativo, alienante; las angustias interiores; las frustraciones...

5. Como precedentes del Expresionismo podemos encontrar a Goya y a Ensor y más cercanos a Van Gogh.

6. Aunque es un arte comprometido la orientación política e ideológica de cada uno de sus miembros será distinta, irá desde los socialdemócratas, anarquistas, comunistas o nazis.

7. Se dividirá en dos tendencias independientes y dentro de ellas cada artista trabaja de forma independiente, lo que explica su gran diversidad que va desde el vivo colorido hasta las primeras obras abstractas.

A) EL MOVIMIENTO EXPRESIONISTA DEL DIE BRÜCKE (EL PUENTE).



Para este grupo el color es arbitrario, es una idea que comparten con los fauves. Expresan también las angustias interiores del hombre.

Se forma en Alemania, en Dresde en 1905. Se caracteriza por una pintura angulosa y llena de colorido (algunos creen que estas formas angulosas son debidas al trabajo en litografía, que como sabemos es una forma de grabado en la que hay que esculpir la plancha en la madera con la gubia, de ahí esas betas angulosas). Por el colorido se parecen al Fauvismo, son contemporáneos los dos estilos, la diferencia es

36. Paseo vespertino por de Oslo. Munch.