

37. El Grito. Munch. 1893.

partir de 1892 encontramos ya un estilo maduro basado en la utilización de líneas curvas, colorido arbitrario...



39. Cinco mujeres en la calle. Kirchner. 1913.

ERNST LUDWIG KIRCHNER (1880-1938).

Está influido por Munch, hace cuadros amargos, casi desagradables, trata de producir sentimiento de desazón, casi de angustia en el espectador. Los contornos de sus figuras son líneas de trazo negro y bien marcado. Predomina en él lo anguloso derivado o bien de la influencia cubista o bien de la xilografía (grabados a partir de una plancha de madera). Sus temas son urbanos: gente que anda por las calles como autómatas, mujeres viendo escaparates... En su **Autorretrato con modelo** vemos un cuadro con un encuadre inusual, un tratamiento exagerado del color y una cierta influencia cubista. Su estilo anguloso tal vez se aprecie mejor en **Mujeres de Dresde**.

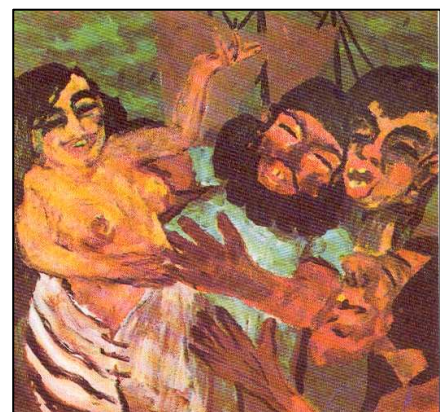
la angulosidad ya citada. Intentan ser el nexo de unión entre todos los grupos revolucionarios en pintura. Aunque hay muchos autores destacaremos a Edvar Munch en el que predomina la línea curva, y que aunque no se integra plenamente en El Punte se le considera el padre del Expresionismo; y como máximos representantes del Die Brücke tenemos a Kirchner y Nolde, aunque no son los únicos.

EDVAR MUNCH (1863-1944).

Es el precedente más claro del Expresionismo. Es noruego y en su obra está implícito el sentido trágico de la literatura nórdica. Al inicio de su carrera está vinculado al Impresionismo, pero a partir de 1892 encontramos ya un estilo maduro basado en la utilización de líneas curvas, colorido arbitrario... Sus temas preferidos son la muerte, la enfermedad, ansiedad, amores frustrados o imposibles, seres que andan como autómatas, en general el sentimiento trágico de la sociedad que le rodea. Vivirá en Alemania hasta 1908, eso explica su relación con el grupo de El Punte. En **Paseo vespertino por las calles de Oslo** de 1892 vemos un grupo impersonal de gente con rasgos cadavéricos que pasean al atardecer, no existe comunicación entre ellos, la obra nos transmite desesperanza y vacío. Tal vez su obra más famosa sea **El Grito** podemos apreciar todo un manifiesto de su pintura por el rico colorido y las líneas onduladas, expresa la desesperación de un hombre que necesita imperiosamente gritar para desahogarse. Tal vez la obra esté inspirada en una momia peruana que se exponía por aquellos años en París. Otra obra importante es **Pubertad** donde nos habla del mundo de una adolescente que está descubriendo la vida, está tratado con desesperanza. Su **Madonna** nos habla de una prostituta desnuda que mira a un embrión situado en una esquina y enmarcado por espermatozoides. Fue muy importante su labor como grabador, realizó aproximadamente unos quince mil grabados.



38. Momia peruana expuesta en París y que influyó probablemente sobre El Grito.

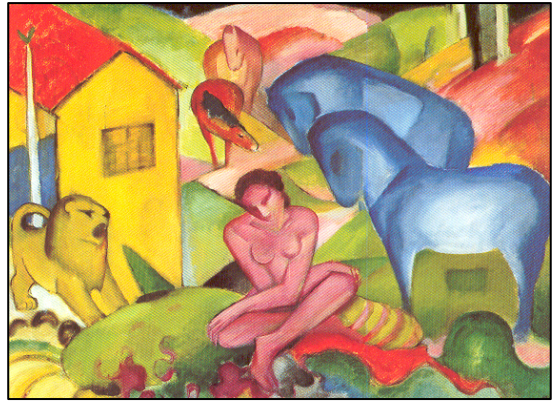


40. Susana y los viejos. Nolde.

EMILE NOLDE (1867-1956).

Está influido por el Impresionismo, por los artistas franceses de principios de siglo y por el arte primitivo, precisamente la búsqueda del primitivismo, del hombre integrado en la naturaleza es casi una obsesión en su obra. Hombre profundamente religioso, era luterano, intentará expresar en su obra los más variados temas religiosos. En cuanto a la utilización del color podemos decir que lo aplica con pasión, de forma violenta, todo lo demás en la obra está subordinado al color, y el dibujo es torpe, poco creíble. Sus figuras adquieren una gran deformación.

No se convirtió en un expresionista puro, pero le influyó mucho el Expresionismo en su modo de pintar. Entre sus obras citaremos algunas como: **Susana y los Viejos** es un tema bíblico tradicional tratado al modo expresionista, o **Pentecostés**; en **Rosas** es el pintor expresionista que más se acerca al impresionismo.



41. El sueño. Franz Marc. 1912.

B) "DER BLAUE REITER" (EL JINETE AZUL) Y KANDINSKY.

Este grupo se formó en Munich en 1911, fue fundado por Kandinsky y Franz Marc. Tuvo más importancia que el anterior al dar cabida a más autores y al tener la experimentación como base. Casi todo el arte europeo de principios de siglo tiene relación con ellos. Es más poético que los expresionistas de El Puente. Muchos de estos autores acabarán ligados a otros movimientos posteriormente, es decir, será este grupo un caldo de cultivo y experimentación del que saldrán varios movimientos posteriores.



42. Portada de la revista *Der Blaue Reiter*.
Kandinsky.

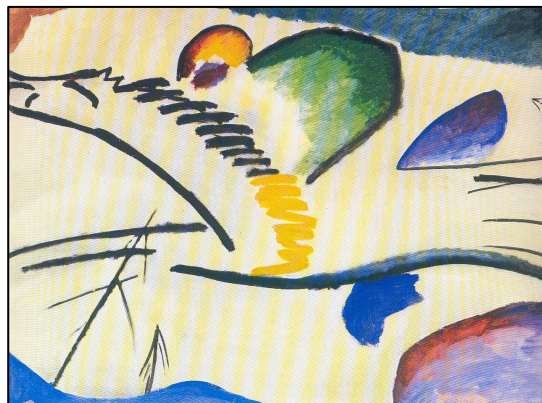
Der Blaue Reiter (El Caballo Azul) es el título de una obra de Kandinsky pintada en 1903, también es el nombre de un Almanaque en el que se exponían las ideas de este grupo pictórico y donde aparecían ilustraciones de muchos de estos pintores y el nombre parece un tanto arbitrario, a todos les gustaban los caballos azules. Al Almanaque se unió en 1912 la publicación de Kandinsky *De lo espiritual en el Arte* en el que nos aclara el sentido de la pintura y el papel del pintor como protagonista de una revolución espiritual. Las aportaciones más importantes de este movimiento estético fueron la formulación teórica del estilo a través de publicaciones, el libro de Kandinsky, el Almanaque...; y el hacer evolucionar la pintura desde la representación figurativa hasta la pintura abstracta que nace también

con ellos.

Entre los pintores del grupo destacarán Franz Marc, August Macke, Münter, Delaunay en algún momento, Paul Klee (del que hablaremos más adelante dentro de la pintura abstracta)... pero de todos ellos destacará Kandinsky.

VASSILY KANDINSKY (1876-1944).

Nació en Rusia, con una sólida formación jurídica y económica decide abandonarlo todo en 1895 para dedicarse a la pintura en Munich. Es un auténtico genio en pintura, recorrió varios estilos, sería el creador de la pintura abstracta (de 1912 es su **Acuarela**



43. Lírica. Kandinsky. 1911.



44. Impresión número cinco. Kandinsky.

abstracta) y además a todo ello une una gran labor teórica con la publicación del libro ya citado *De lo espiritual en el arte*.

En sus primeras obras coexisten pinturas figurativas con otras totalmente abstractas. En las figurativas, de todas formas, prefiere la esquematización: escenas de jinetes con sus caballos, paisajes con muy pocos elementos. Utiliza un colorido amplio. En esta pintura figurativa es cuando se muestra totalmente expresionista. Pero poco a poco el tema va a perder importancia frente al protagonismo del color. Esto le hará desembocar en la pintura abstracta, es decir, no figurativa. El descubrimiento de este tipo de pintura nos lo describe él personalmente, una noche contempló

en su taller un cuadro suyo colocado al revés y en penumbra, no distinguía lo que representaba pero le entusiasmó la fuerza del color independiente de cualquier tema, nació así la pintura abstracta.

C) OTROS EXPRESIONISTAS.

Tras la I Guerra Mundial se hace muy popular el expresionismo en Alemania, era la mejor forma de expresar la desesperación producida por la guerra y las duras condiciones de vida de la postguerra.

OSKAR KOKOSCHKA (1886-1980).

Austríaco formado en Viena en los años de la Secesión (Modernismo austríaco), contra la cual reacciona. Se traslada más tarde a Berlín donde colabora con diversas publicaciones y aportando un estilo propio y atormentado. El retrato psicológico y el paisaje fueron los géneros que trabajó con más frecuencia.

Uno de sus pintores más admirado es El Greco, y se nota en su colorido.



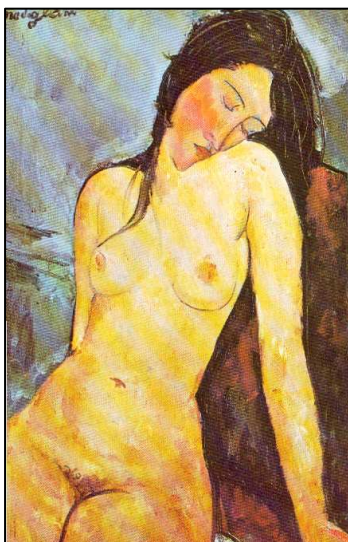
45. La novia del viento. Kokoschka.

A pesar de ser expresionista, su arte se acerca al Impresionismo por la pincelada suelta, el color puro, como en su **Novia del Viento**.

En **Chamonix** se ven claras las influencias impresionistas, elabora paisajes boscosos con ecos de romanticismo. La luz tiene significado. No llega a lo abstracto como Kandinsky.

CHAIM SOUTINE (1894-1943).

Es un judío de origen ruso que se asentará en 1911 en París y desde entonces estará totalmente integrado en el panorama artístico internacional. El rasgo más destacado de su personalidad es el carácter violento y autodestructivo, esto le llevó a romper muchas de sus obras y a pintar con una pincelada aparentemente incontrolada. Sus temas son repulsivos, un ejemplo es el **Buey desollado**, visión personal de la famosa obra de Rembrandt. Cuando hace bodegones un aire



46. Desnudo sentado. Amadeo Modigliani.



47. formas únicas de
continuidad en el espacio.
Boccioni. Escultura futurista.

desagradable preside su obra. Este artista será el puente entre el Expresionismo de entreguerras y el expresionismo abstracto de los años cincuenta.

AMADEO MODIGLIANI (1884-1920).

No es propiamente un expresionista, en su obra reúne las influencias de los antiguos pintores italianos, del Cubismo y del Expresionismo, creando así un arte totalmente original.

Para Modigliani la línea marca el volumen.

Se ve influido también por la escultura (al principio fue escultor) y por la escultura africana más tarde. La línea en sus cuadros unas veces es pesada y otras tremendamente ágil.

Es autor de retratos donde la cara es asimétrica, el eje del rostro es oblicuo. Su colorido es importante, se puede decir que está influido por los fauves y también por los cubistas (descomposición de las formas, parcial), las narices son puntiagudas.

Para él la pintura es algo poético.

5. El Futurismo.

Este estilo se desarrollará casi íntegramente en Italia. Es un movimiento tremendamente revolucionario, quiere acabar con todo el arte anterior, exaltan el futuro y sus posibilidades. Todas las ideas del nuevo estilo están presentes en el **Manifiesto de Marinetti** (20-II-1909), en él se pretende exaltar la velocidad que es la nueva belleza:

"Un automóvil rugiente, que parece correr sobre la metralla, es más bello que la Victoria de Samotracia", en este fragmento del manifiesto futurista vemos su idea iconoclasta, de ruptura con todo. En la misma línea pedían la destrucción de las ciudades históricas como Venecia, o la demolición de los museos...

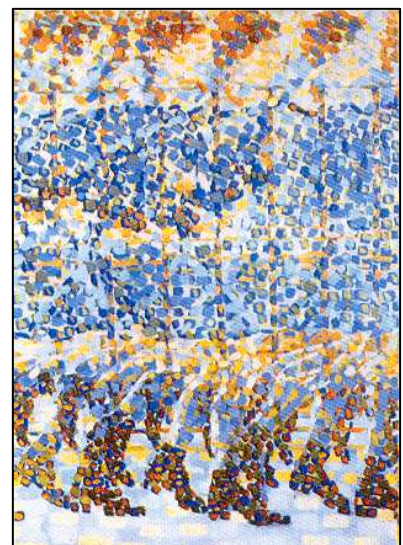
Su estilo se inicia con una pincelada parecida a la de Signac (divisionismo) pero en contacto con el Cubismo tratarán de imitarlo, algunos han denominado al estilo como cubismo dinámico.

Para ellos había que representar las cosas como son: un caballo corriendo tiene veinte patas, exaltan, en general los tiempos modernos y sobre todo **la velocidad**; en la misma línea pintan figuras humanas con varias cabezas. Este movimiento sería sustituido por el cine que es un medio más idóneo para expresar la velocidad y la idea de movimiento.

Muchos de sus autores terminaron afiliándose a partidos fascistas que surgían en ese momento, ya que exaltan la guerra como única higiene del mundo, el militarismo, el antifeminismo... Entre los autores más importantes del grupo destacarán: Umberto Boccioni, Giacomo Balla, Gino Severini, Carlo Carra...

GIACOMO BALLA (1871-1958).

Es el más viejo del grupo y maestro de Boccioni. Al principio aparece ligado al puntillismo, más tarde se declaró plenamente futurista. En su **Niña corriendo en un balcón** intenta transmitirnos la sensación de velocidad repitiendo las piernas de la niña muchas veces y utilizando una pincelada de cuadraditos similar a la que utilizaba Signac, de este modo consigue movimiento y parece que el cuadro vibre.



48. Niña corriendo en un
balcón. Giacomo Balla.

UMBERTO BOCCIONI (1882-1916).

Es el pintor futurista más capacitado e imaginativo. En sus obras aparece un torbellino de cosas que producen en el espectador la imposibilidad de leer ordenadamente la pintura. Debe mucho a los cubistas, se ve muy influido por ellos. Es el más cualificado del grupo para él se convertirá en una obsesión la expresión de dinamismo. **La construcción de la ciudad** es un cuadro de difícil lectura en él exalta el trabajo humano, es un canto épico al movimiento vertiginoso y al impulso incontenible del mundo moderno. Como escultor su obra más famosa fue **Formas únicas de continuidad en el espacio** (Fotografía nº 47).



49. La construcción de la ciudad. Boccioni.

CARLO CARRÁ (1881-1966).

Se encuentra más próximo que los anteriores al Cubismo, en realidad participa de los dos movimientos. Se declaró favorable a la intervención italiana en la I Guerra Mundial. **Caballo y caballero** es una obra en la que al caballo le pinta veinte patas para que dé la sensación de velocidad.

6. El Dadaísmo.

Surge este movimiento en Zurich durante la I Guerra Mundial en torno al Cabaret Voltaire, sus principales líderes serán Tristan Tzara, Ball, Arp, Richter... exiliados allí durante la Guerra. Es una vanguardia que rompe con todo, en este sentido son igual de iconoclastas (rupturistas) que el Futurismo. Se apoyan en lo absurdo, en lo irracional, no respetan valores como la religión, la patria, la cultura... y a la vez reaccionan de manera agresiva y violenta contra el arte anterior. Sus autores son en general grandes provocadores. Para algunos es una forma de reaccionar contra la guerra en la que están enzarzadas las *naciones civilizadas*, una lucha eminentemente patriótica. Desde el punto de vista estético su pensamiento se resume en la frase *Todo es arte porque nada es arte*.



50. Fuente. Marcel Duchamp. 1917.

El Dadaísmo tendrá muchos focos: Zurich, Barcelona, Berlín, Nueva York, París... Dalí será un gran admirador suyo. Critican todo el arte anterior, las técnicas tradicionales, los materiales... siendo muy innovadores.

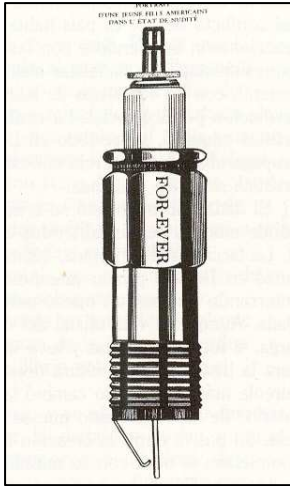
Rompe con la actitud pasiva del espectador, para ellos el cuadro es algo incompleto, el observador lo completa con su imaginación, *el arte lo hacemos* todos. Aunque el grupo desaparece en torno a 1922, se puede decir que una corriente *dadaísta* subterránea se dará a lo largo de todo el siglo y que se manifestará más adelante en el Pop art y el Happening.

HANS ARP (1887-1966).

Experimenta con collages, al cuadro incorpora todo tipo de materiales, fundamentalmente papeles. Más tarde añadirá otro tipo de materiales y acabará dando a la obra un toque más o menos escultórico. Para él la ley del azar es la que determina todo y es el camino hacia la



51. Desnudo bajando una escalera. Duchamp.



52. Joven americana en estado de desnudez. Picabía.

perfección, nada se debía regir por normas. Muy en relación con él están algunas obras basadas en experimentos fotográficos.

KURT SCHWITTERS (1887-1948).

Introduce en la obra objetos degradados, los pega en el cuadro con un aparente desorden. Con los desperdicios y objetos de desechos configura un tipo de obra que él denomina *mertz* que se puede adaptar a todos los campos de la creación. Con este tipo de obra se rompen muchos de los límites que tradicionalmente tenía la pintura.

FRANCIS PICABÍA (1879-1953).

Es el prototipo de pintor viajero y apátrida, con amplios contactos internacionales. Se inicia en el

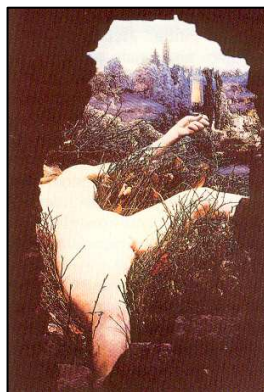
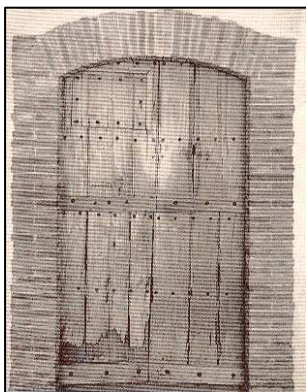
Cubismo, más tarde conoce en 1910 a Duchamp y se verá influido por él. **Retrato de una chica americana en estado de desnudez** es una obra irónica, se trata del dibujo de una bujía de automóvil, critica a la sociedad de su época y a la mecanización. Utilizará mucho en sus cuadros las máquinas, dos máquinas son para él la alegoría de una relación amorosa como en **Desfile amoroso**.

MAN RAY (1890-1976).

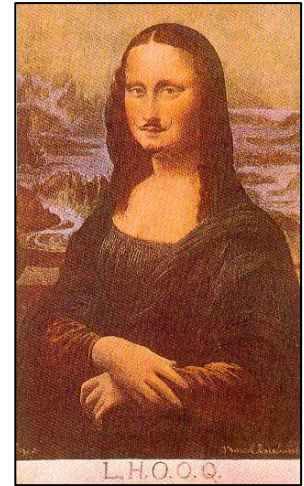
Su verdadero nombre fue Emmanuel Rudnitzki, la elección de Man Ray hace referencia al descubrimiento de los rayos x. Este pintor americano se formó en los círculos anarquistas neoyorquinos y esto va a marcar su obra que tiene una importante carga crítica. Su obra deriva hacia el montaje fotográfico y los *ready-made* (objetos). Las referencias sexuales están también presentes en su obra como en **Pisapapeles de Priapo**. Su obra va a derivar más tarde hacia el diseño.

MARCEL DUCHAMP (1887-1968).

Se inicia en el Cubismo pero marca pronto un distanciamiento con su **Desnudo bajando la escalera**, donde vemos una obra con influencias cubistas y futuristas, el cuadro se basa en las investigaciones fotográficas sobre el movimiento. Desarrollará más tarde lo más conocido de su producción como son los objetos (*ready-made*), que literalmente significa *ya hecho*, lleva una gran labor intelectual coger un objeto, sacarlo de contexto y darle un significado totalmente distinto del conocido. Muchas veces critica a la obra de arte, famosa fue su **Rueda de bicicleta** de 1916. En 1917 pintó su **Fuente**, en esta obra representa un urinario boca arriba y el título le sirve para criticar el arte clásico. Una obra importante fue **L.H.O.O.Q.**, la realizó en 1919 en París, es una reproducción de la Gioconda a la que coloca bigotes y perilla, tal vez intentando unir lo masculino y lo femenino. Las letras que le dan título son provocadoras, leídas en francés contienen una frase grosera: *ella tiene calor en el culo*. En otra obra pinta un viejo portalón, nadie aprecia nada más, pero si miramos por una de sus rendijas encontramos a una mujer desnuda sobre unas ramas secas con una lámpara de gas.



54 y 55. El viejo portalón. A la izquierda la puerta, a la derecha lo que vemos a través de sus rendijas. Marcel Duchamp.



53. L.H.O.O.Q. Marcel Duchamp.

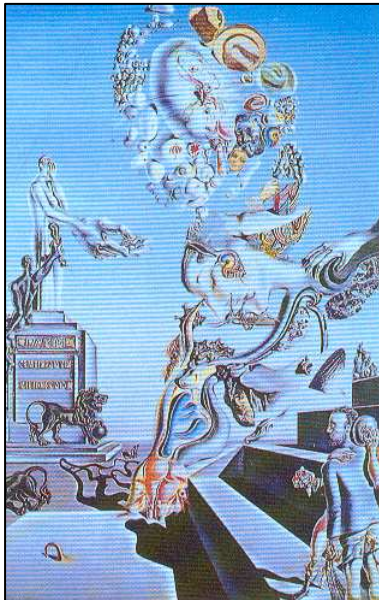
Una obra con muy difícil interpretación es **El gran vidrio**, entre dos planchas de vidrio

representa connotaciones sexuales, manchas, novias, solteros, agua, gas... todo se completaba con una máquina que debía mover todo esto, la realiza entre 1913 y 1923.

7. El Surrealismo.

Este estilo abre la puerta a lo irracional, lo imaginativo y fantástico en el arte, el mundo de los sueños y de las pesadillas, lo absurdo, en cierto sentido tiene conexiones o paralelismos con el Romanticismo y con el Dadaísmo. Precedentes de este estilo encontramos en El Bosco (Primitivos flamencos), Goya, Ensor... Le va a influir de manera determinante los descubrimientos de Freud en torno al mundo de los sueños y los distintos niveles de la naturaleza humana.

El término *surrealismo* fue acuñado por el poeta Apollinaire y en español debería traducirse por *superrealismo*. Surgió en literatura pero poco a poco fue dándose también en otros campos de la creación artística como la pintura. Los artistas surrealistas explicaron en distintos manifiestos el contenido de este nuevo estilo. Fue el



57. El juego lúgubre. Dalí.

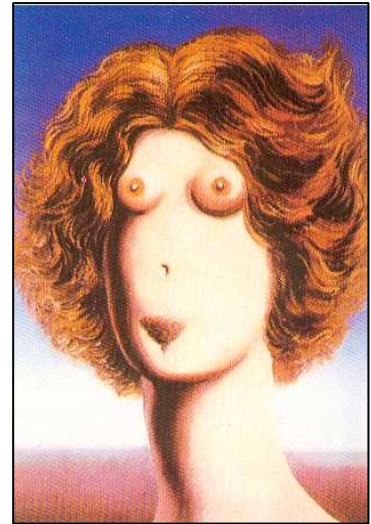
movimiento artístico más importante del periodo de entreguerras, con la II Guerra Mundial el grupo se dispersa. Desde el punto de vista técnico añadieron algunos métodos a los ya utilizados por el Dadaísmo como el *frottage* o pintura fortuita producida por el roce de algún objeto, y la *decalcomanía*, pintura aleatoria producida al aplastar una hoja.

En general trata del mundo de los sueños (mundos oníricos); de los fenómenos subconscientes tapados por la consciencia, la influencia de Freud y el psicoanálisis no puede ser más clara. Veamos algunas características comunes a todos estos pintores:

- Animación de lo inanimado.
- Aislamiento de fragmentos anatómicos.
- Máquinas fantásticas.
- La presencia del tema erótico.
-

Una faceta curiosa de estos autores es la ruptura no sólo de la consciencia sino también de las convenciones humanas, de ahí la excentricidad de muchos de ellos como Dalí, uno de los más geniales provocadores, un prodigio de *automatismo irracional*.

A finales de los años treinta fueron acogidos con frialdad, pero tras la II Guerra Mundial la crítica entendía ya un arte que



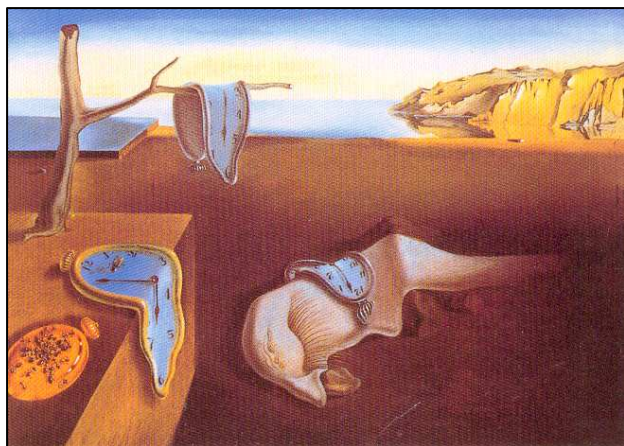
56. La violación. Magritte.



58. El gran masturbador. Dalí.

SALVADOR DALÍ (1904-1988).

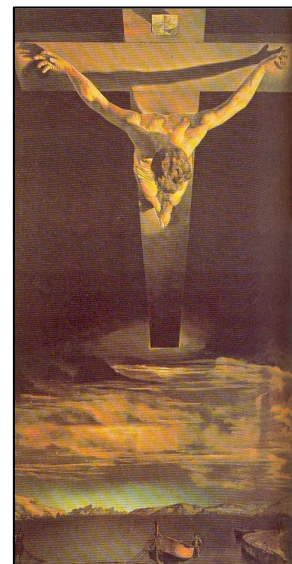
Con este personaje se ha relacionado siempre la palabra Surrealismo. Famoso ha sido también por sus excentricidades que a veces han llegado a ocultar el verdadero significado de su obra, también sus propias declaraciones han resultado en muchas ocasiones confusas. Es el máximo



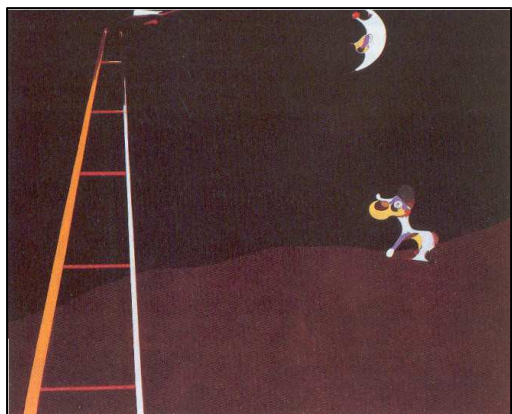
59. La persistencia de la memoria. Dalí.

contradicciones, sus excentricidades... y el llamado método *paranoico-crítico*.

Analizaremos algunas de sus obras más importantes. En torno a 1929 pinta en Cadaqués estructuras blandas, objetos imaginarios a punto de derretirse, el mismo objeto o la misma persona se pueden encontrar en varias partes del cuadro, esto se ve en **El juego lúgubre** (Fotografía nº 57), un cuadro delirante, en una de sus partes se cree ver un autorretrato suyo, son frecuentes en esta época las alusiones a prácticas sexuales onanistas (masturbación). En **El gran masturbador** (Fotografía nº 58) encontramos un organismo blando, amarillento, con bigotes que se cree que es otro autorretrato suyo. La misma temática encontramos en **La persistencia de la memoria**, donde emplea relojes blandos, en el suelo el mismo retrato de la obra anterior, representa la visión tras la masturbación, en este caso rayando lo podrido, las estructuras blandas contrastan con la dureza de los acantilados del fondo. Según el propio Dalí la imagen de sus relojes blandos proviene de un juego de palabras, de la acción de sacar la lengua, la *montre molle* que en francés significa sacar la lengua y relojes blandos, así los relojes están pintados como si fueran lenguas. Para el autor los relojes esperaban en la orilla sabiendo que los tiburones del tiempo mecánico se los tragaría, de la misma forma que el lenguado se aplana dispuesto a que se lo trague. Otra obra importante es **Premonición de la Guerra Civil**. En una etapa más tardía trabaja con las relaciones simultáneas entre distintas figuras y objetos dentro de un cuadro, objetos que representan a objetos totalmente diferentes... entre otras cosas en esto consiste su método *paranoico-crítico*. Más tarde su obra se vuelve más clara, más comercial, él es un pintor famoso y poco a poco va abandonando sus visiones surrealistas, un cuadro representativo de esta transformación es el **Cristo de San Juan de la Cruz**, donde juega con la imaginación y la perspectiva. Sus últimas obras se centran en temas históricos como su **Sueño de Cristóbal Colón** de 1959. Desde 1982, coincidiendo con la muerte de Gala, abandona prácticamente la pintura.



60. Cristo de S. Juan de la Cruz. Dalí.



61. Perro ladrando a la luna. Miró.

representante del surrealismo onírico. Su obra es figurativa pero ligada al mundo de los sueños. Fue amigo de Buñuel, de García Lorca ... en 1929 se encontró con Gala, su compañera. En su vida podemos distinguir varias etapas:

a) Hasta 1928, su vida se desarrolla en Figueras, Madrid y Cadaqués. Es su etapa inicial y conoce el Postimpresionismo, el Cubismo...

b) De 1929 a 1945, su obra se centra en París, es la etapa más surrealista de su creación.

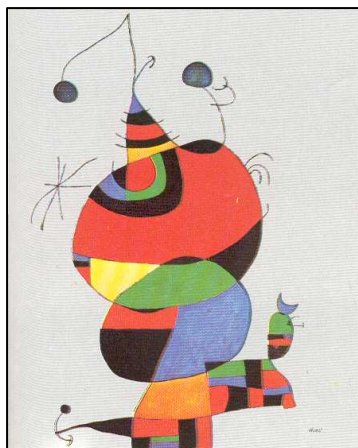
c) Desde la Postguerra a su muerte. Rompe con el Surrealismo oficial y ya famoso y cotizado se deslizará por una pintura más comercial, aquí se revelan plenamente sus

transformación es el **Cristo de San Juan de la Cruz**, donde juega con la imaginación y la perspectiva. Sus últimas obras se centran en temas históricos como su **Sueño de Cristóbal Colón** de 1959. Desde 1982, coincidiendo con la muerte de Gala, abandona prácticamente la pintura.

Trató también la escultura y las artes decorativas en general. Para apreciar su carácter, su obra y su espíritu es aconsejable una visita al Museo Dalí de Figueras.

JOAN MIRÓ (1893-1983).

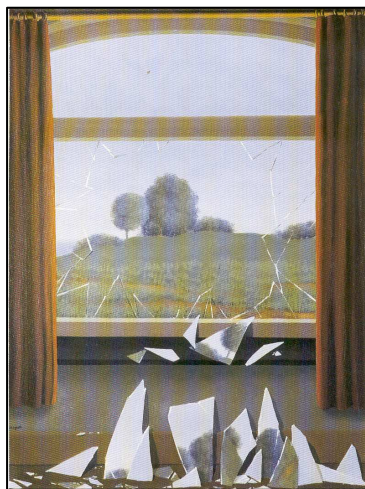
Nace en Barcelona en 1893 y mientras hace estudios de comercio decide dedicarse a la pintura. En 1918 realiza su primera exposición. Se formará más tarde en la Escuela de Bellas Artes de Barcelona. En 1919 se va a París donde conoce a Picasso y a otros artistas



62. Mujer, pájaro y estrella. Joan Miró.

con temas de pájaros. Decía que la inspiración le venía tras un shock y entonces pintaba maquinalmente, en estado de alucinación, de esta época son sus dibujos que nos recuerdan garabatos infantiles.

Se le etiqueta normalmente como surrealista toda su obra, pero tuvo solamente una etapa, muchas de sus más conocidas obras son abstractas, entre las obras pertenecientes a este movimiento tenemos **Mujer, pájaro y estrella**. En 1950 realiza los mosaicos-murales del Palacio de la UNESCO de París. Desde 1956 vivió en Mallorca, allí sigue con su obra pero se centra en litografías, cerámica. En su última época el color en sus cuadros se reduce muchísimo. Fue junto con Picasso y Dalí uno de los mejores pintores españoles de este siglo.



64. La clave de los campos. Magritte.

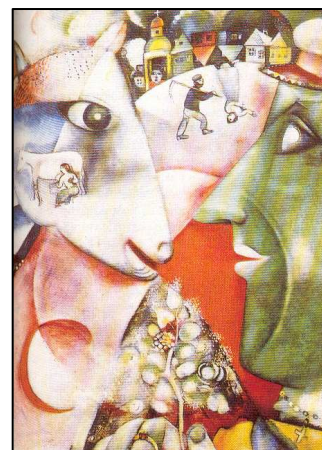
su infancia, los elementos reales de sus recuerdos son transformados por los sueños, dentro de la cabeza de la vaca aparece la lechera ordeñando, esto es también por influencia cubista. De gran lirismo es **París a través de la ventana**. Pintó también las bóvedas de la **Ópera de París**.

RENÉ MAGRITTE (1898-1967).

Es junto con **Delvaux** uno de los dos máximos representantes del Surrealismo en Bélgica, al igual que él, la llegada a este estilo se

contemporáneos. Realizará a partir de entonces decorados para teatro, dibujos, cuadros, manifestando en todos ellos su genio. En **El perro ladrando a la luna** ha desaparecido la descomposición de planos que hace el Cubismo, estilo al que había llegado pese a su formación impresionista y la influencia fauvista, la luna, el perro y la escalera aparecen flotando en la noche, son producto de un sueño. Otra obra es **La Masía**, con caracteres muy poéticos y subjetivos. Para Breton, el verdadero líder del movimiento surrealista, *Miró es probablemente el más surrealista de todos nosotros*. Miró recurrió al dibujo infantil y a los enigmáticos símbolos del neolítico para crear una obra agresiva y poética a la vez. En su obra el color es alegre, vivo, emotivo.

En 1937 realiza murales para el pabellón de la República Española en la Exposición Universal de París, así como el **Cartel en ayuda de la República Española**, para el mismo pabellón realizó Picasso El Guernica. Elabora también esculturas y cerámicas



63. Yo y la aldea. Marc Chagall.

MARC CHAGALL (1887-1985).

Es de origen ruso pero desarrolló casi toda su producción en París. Pasó por varios estilos sin adentrarse totalmente en ninguno. Sus cuadros tienen algunas zonas figurativas y otras de manchas de colores. En sus obras no suele aparecer la perspectiva, esto es debido quizá a la influencia cubista.

Los temas más frecuentes que va a pintar son campesinos rusos con sus útiles de labranza cuidando unos animales que por su expresión parecen humanizados.



65. Héctor y Andrómaca. De Chirico.

produce por la influencia de De Chirico; de todas formas pasó por varios estilos antes de llegar al Surrealismo.

Ante sus cuadros surge el desconcierto, el espectador no los entiende por la lógica normal. Un ejemplo de los inicios de su etapa surrealista lo tenemos en **La violación** (Ver fotografía nº 56), donde hace mención al tema sexual, en el rostro de una mujer en vez de cara aparecen unas piernas y el pubis. Revela una nueva existencia de lo real, hace caer la barrera entre lo interno y lo externo como en **La clave de los campos** (Fotografía nº 64). En otras obras aparecen objetos inquietantes o inexplicables como en **La voz de los vientos**.

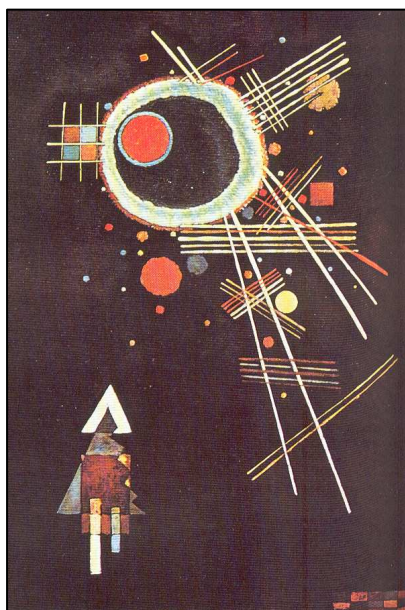
GIORGIO DE CHIRICO (1888-1978).

Pinta paisajes carentes de figuras, como dominados por la ausencia de vida como si una bomba hubiera eliminado sólo las formas vivas, es, en definitiva, una crítica a la guerra. Las figuras humanas aparecen casi abstractas, irreconocibles, como autómatas. En **Héctor y Andrómaca** (Fotografía nº 65) son maniquíes los que sustituyen a las personas. Él llamó a su pintura *pintura metafísica*. Trató también la escultura.

Otros pintores surrealistas serán **Max Ernst (1891-1976)** que procedente del Dadaísmo realizará obras como el **El elefante de las Célebes**; será importante también por la utilización del *frottage*. **Yves Tanguy (1899-1955)** realizará en algunos momentos un estilo muy próximo a Dalí, es uno de los pintores que mejor representa el mundo de los sueños. Muchas de sus obras son de difícil lectura.

8. El Arte abstracto.

La pintura del siglo XX experimenta con el objeto: con el Fauvismo se reduce a color; con el Cubismo se geometriza; en el Expresionismo se distorsiona; en el Futurismo se vibra; en el Surrealismo se sueña; y ahora en el arte abstracto se procede a su eliminación. Se rompe con el figurativismo. La revolución que es el arte del XX llega a su punto culminante cuando rompe con el objeto, con la forma, presenta combinaciones de colores, símbolos o esquemas de la vida o el universo... se centra en la obra en sí, no en lo que representa, no tiene porqué parecerse a nada existente. Va a aparecer el nuevo estilo en Europa entre 1910 y 1917.



67. Líneas radiales.
Kandinsky.

Los artistas abstractos prescinden de todos los elementos figurativos para concentrar la fuerza expresiva en formas y colores que no ofrezcan relación con la realidad visual. Ya habíamos visto como varios pintores, Kandinsky por ejemplo habían desembocado en la abstracción. La obra de arte no representa ya al hombre ni a la naturaleza sino combinaciones de colores que intentan expresar, con un lenguaje sin formas, la necesidad interior. Dentro de la pintura abstracta se reconocen también distintas tendencias.

Kandinsky dirá: *Una mancha redonda puede ser más significativa que una figura humana.*

A) LOS INICIOS DE LA ABSTRACCIÓN.

VASSILY KANDINSKY.

Para su estudio y su forma de entender el arte nos remitiremos a la página 15 de estos apuntes.

Podemos añadir aquí que tuvo una sólida formación



66. Pintura 198. Kandinsky.